



BESA QSys SE
Zieglerstrasse 53
3007 Berne
Stefka Goldschmid
s.goldschmid@besaqsys.ch
T +41 58 590 33 96
www.besaqsys.ch

Haute École Spécialisée Bernoise
Murtenstrasse 10
3008 Berne
Sabine Hahn
Sabine.hahn@bfh.ch
+41 31 848 35 08
www.bfh.ch

Berne, 05 juillet 2024

Nouvelles du projet « Configurateur de grademix pour les soins de longue durée » (CGM)

Chères et chers partenaires du terrain

Après un travail intensif, nous sommes heureux de pouvoir vous présenter des progrès passionnants dans notre projet CGM. En collaboration avec nos 23 partenaires de terrain, composés d'établissements médico-sociaux de toute la Suisse, ainsi qu'avec un groupe d'experts et un groupe d'accompagnement composé de parties prenantes issues d'associations et d'autorités cantonales et nationales, nous avons franchi des étapes importantes.

État actuel du projet

Le projet est en cours depuis plus d'un an et demi et, entre-temps, nous avons pu achever des étapes importantes.

Développement des trois algorithmes de calcul du grademix

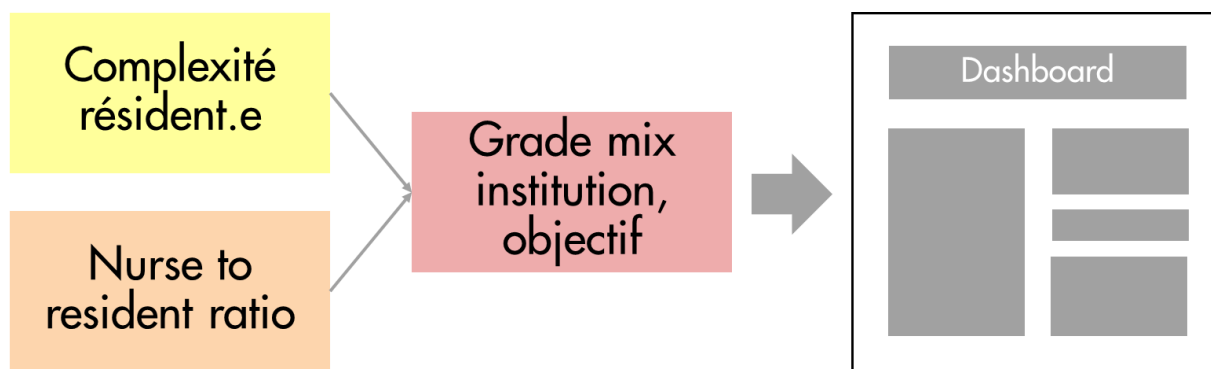
Les trois algorithmes permettant de calculer le grademix d'une institution ou d'une unité ont été développés avec succès.

Le premier algorithme calcule la complexité des résidents sur la base des données de routine de BESA et de RAI-NH et les classe en "complexes" ou "non complexes". Pour ce faire, la complexité de 30 à 50 résidents, selon la taille de l'institution, a été évaluée dans un premier temps à l'aide d'un outil de sensibilisation développé par la Haute école spécialisée bernoise (HESB) pour évaluer la complexité. Ces résultats de l'évaluation de la complexité ont ensuite été comparés aux relevés effectués dans les systèmes BESA et RAI-NH et analysés statistiquement. Une méthode statistique (régression Lasso) a permis de calculer les variables pertinentes qui expliquent le mieux la complexité. Les premiers résultats montrent que les données de routine BESA/RAI permettent de saisir la complexité de manière satisfaisante à environ 80%.

Le deuxième algorithme comprend le calcul du ratio infirmier/résident (composition du personnel) nécessaire en respectant les directives cantonales. Les équivalents temps plein (ETP) nécessaires sont calculés sur la base du nombre actuel de résidents et en particulier du niveau de soins, en tenant compte des directives cantonales.

Dans le cadre du troisième algorithme, le personnel nécessaire (mix de grades requis) est calculé par niveau de fonction en tenant compte du niveau de qualité souhaité (bon, sûr, optimal). Le niveau de qualité le plus bas (sûr) correspond, en ce qui concerne la répartition du travail, à la moyenne de toutes les prescriptions minimales cantonales. Le niveau de qualité le plus élevé (optimal) se base sur les connaissances acquises dans le cadre de différents projets de recherche et de développement sur la complexité et sur le mélange de grades et de compétences dans les soins. Le niveau de qualité moyen (bon) correspond à la moyenne des deux niveaux mentionnés.

L'illustration ci-dessous donne un aperçu de la combinaison des trois algorithmes pour le développement du configurateur de grademix.



Développement du prototype

Dans le prototype de l'application CGM, les résultats de nos trois algorithmes sont présentés dans une interface conviviale. L'application met en œuvre les algorithmes et visualise les résultats sur un tableau de bord intuitif. Cela permet aux utilisateurs d'interpréter facilement les données et de prendre des décisions éclairées. Actuellement, nous en sommes à la phase finale du développement du prototype, tandis que la phase de validation est déjà en cours. Au cours de cette phase, nous vérifions l'aptitude à la pratique et la fiabilité du configurateur.

Aperçu exclusif de l'appli CGM

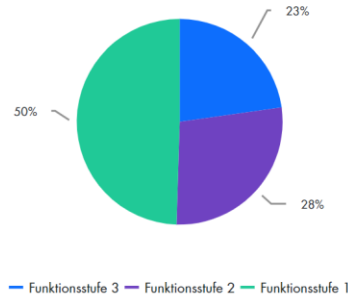
Nous sommes heureux de pouvoir vous donner ici un premier aperçu du prototype. Voici une représentation du calcul du mélange de grades dans le cadre de l'algorithme 3.

Bitte Kanton, Institution und Station auswählen

Kanton x Qualitätsniveau x

Institution

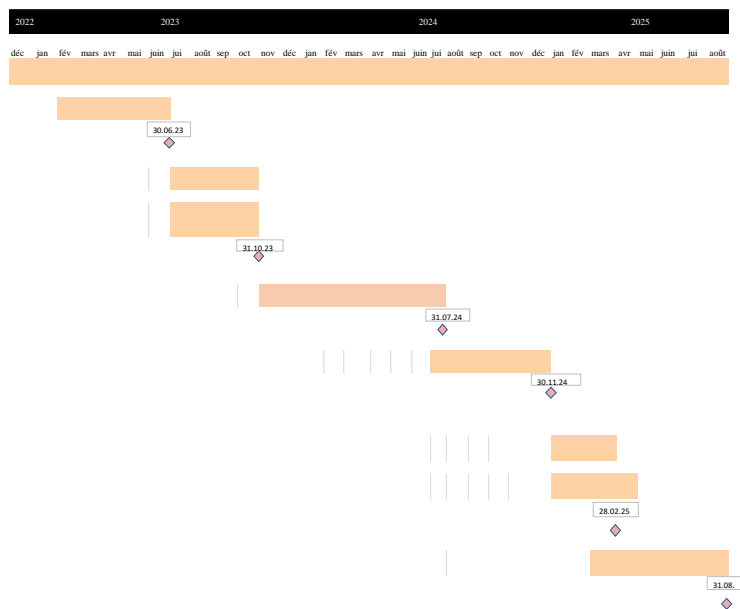
Benötigtes Personal pro Funktionsstufe



Les prochaines étapes

La mise en œuvre technique des algorithmes et le développement du prototype ont pris plus de temps que prévu initialement. C'est pourquoi cette phase a été prolongée de quatre mois, ce qui a retardé d'autant les étapes suivantes.

LT			
01. Gestion du projet	1-Dec-2022	31-Aug-25	1005
02. Algorithme 1 : "Complexité dans les situations des résident.es"	1-Feb-2023	30-Jun-23	150
1. Evaluation de la complexité	30-Jun-2023	30-Jun-23	1
03. Algorithme 2: "Calcul de la "Nurse to Resident Ratio" pour le CGM"	1-Jul-2023	31-Oct-23	123
04. Algorithme 3: "Grade mix optimal en corrélation avec le niveau de qualité déterminé"	1-Jul-2023	31-Oct-23	123
2. "La base du prototype est déterminée"	31-Oct-2023	31-Oct-23	1
05. Elaboration du prototype et du tableau de bord	1-Nov-2023	31-Jul-24	274
3. Le prototype du CGM est disponible pour l'intégration dans le système. Le tableau de bord est défini	31-Jul-2024	31-Jul-24	1
06. Intégration du prototype dans le système et finalisation du contenu	1-Jul-2024	30-Nov-24	153
4. La première version du CGM et le tableau de bord sont intégrés dans le système et prêts à être utilisés	30-Nov-2024	30-Nov-24	1
07. Test pilote (des fonctions) et acceptation	1-Dec-2024	28-Feb-25	90
08. Elaborer la conception de formation et les cours	1-Dec-2024	31-Mar-25	121
5. Acceptation	28-Feb-2025	28-Feb-25	1
9. Projet pilote, validation du CGM dans le terrain	1-Mar-2025	31-Aug-25	184
6. Validation dans le terrain	31-Aug-2025	31-Aug-25	1



- **Phase de test :** La première phase de test de l'application CGM avec l'un de nos partenaires de terrain est prévue pour l'automne de cette année. Au cours de cette phase, nous examinerons en détail la convivialité et la praticabilité de l'application. Les réactions que nous recevrons au cours de cette phase seront directement intégrées dans le développement de l'application.



- **Évaluation et finalisation de l'application CGM** : Une fois la phase de test et d'évaluation terminée, nous procéderons aux adaptations nécessaires et finaliserons le configurateur Grademix d'ici fin 2024.
- **Achèvement du CGM et formations** : L'achèvement de la première version du CGM est prévu pour l'automne 2025. Afin de garantir une utilisation optimale du CGM, nous organiserons des formations approfondies avant son utilisation.
- **Mesures de la satisfaction du personnel et de la qualité des soins** : Afin d'évaluer l'impact de l'application CGM, nous prévoyons d'effectuer des mesures de la satisfaction des collaborateurs et de la qualité des soins avant et six mois après l'implémentation de l'application dans les institutions de nos partenaires de terrain.

Dates pour les partenaires de terrain :

- Rendez-vous du projet : <https://xoyondo.com/dp/qi17sjcqm6v67ua>
- Formations CGM pour le projet pilote : <https://xoyondo.com/dp/uo789wtfonp4m8p>

Nous vous remercions chaleureusement pour votre soutien et votre collaboration jusqu'à présent. Avec vous, nous nous réjouissons de poursuivre le développement de l'application CGM et d'apporter une contribution positive aux soins de longue durée.

Avec nos salutations les meilleures,
l'équipe du projet CGM

Stefka Goldschmid
BESA QSys SA
Co-directrice du projet

Sabine Hahn
Haute École Supérieure Bernoise
Co-directrice du projet