

# NEXUS / HEIM

## SOMED

### Aufbereitung der Bewohner-Daten im NEXUS/HEIM und Übergabe an Somed

Letzte Aktualisierung	27.02.23
Klassifikation	Extern
Version	1.3

#### Chronologischer Überblick der Version

Datum	Version		Tätigkeit
	1.0		Erstellung Anleitung
31.03.17	1.1	KUWE	Überarbeitung/Anpassung auf Redesign
04.03.19	1.2	MAKI	Aktualisierung für SOMED 2.5/2.6
06.08.21	1.3	ORPA	Anpassung auf Redesign

## Inhaltsverzeichnis

<b>1</b>	<b>Sinn und Zweck</b> .....	<b>3</b>
<b>2</b>	<b>Was wird aus NEXUS/HEIM übergeben</b> .....	<b>3</b>
<b>3</b>	<b>Annahmestelle Somed-Statistik</b> .....	<b>3</b>
<b>4</b>	<b>Klienten-Daten in der Somed-Statistik</b> .....	<b>4</b>
<b>5</b>	<b>Datenherkunft Bewohnerdaten aus NEXUS/HEIM</b> .....	<b>5</b>
<b>6</b>	<b>Aufruf des SOMED-Menüs</b> .....	<b>8</b>
<b>7</b>	<b>Export-Optionen</b> .....	<b>8</b>
7.1	Entscheid Bewohner-Art .....	8
7.2	Konsolidierung .....	8
7.3	Statistikjahr .....	8
7.4	BFS – Nr. ....	9
7.5	Exportpfad festlegen .....	9
<b>8</b>	<b>Fragebogenoptionen</b> .....	<b>9</b>
8.1	SDA-Version .....	9
8.2	Anwesend.....	9
8.3	Reservation .....	9
8.4	Pflegetage .....	10
8.5	Betreut.....	10
<b>9</b>	<b>Leistungen den Gruppen zuordnen</b> .....	<b>10</b>
9.1.1	Leistungsgruppen im Leistungskatalog bereits vorhanden .....	10
9.1.2	neue Leistungsgruppe anlegen .....	11
<b>10</b>	<b>Daten für SOMED-Statistik im NEXUS/HEIM einlesen</b> .....	<b>13</b>
10.1	Korrekturen für den SOMED-Export .....	13
10.1.1	Speicherbare Korrekturen .....	13
10.1.2	Nicht speicherbare Korrekturen .....	14
<b>11</b>	<b>SOMED-Datei exportieren</b> .....	<b>14</b>
<b>12</b>	<b>Datei in die SOMED-Statistik importieren</b> .....	<b>14</b>
<b>13</b>	<b>Fragebogen importieren</b> .....	<b>15</b>
<b>14</b>	<b>Mögliche Probleme beim Einlesen</b> .....	<b>15</b>
14.1	Meldung: „Fehlende Pflegetage pro Stufe“ .....	15
14.2	Meldung: „Object reference not set..“ .....	15
14.3	Für eine Pflegeintensitätsstufe müssen sowohl der Pflegebedarf (D24) sowie auch die fakturierte Pflegetage (D26) ausgefüllt werden .....	16
14.4	Fehler in Zeile XY, Attribut D160. Total entspricht nicht der Summe der zugehörigen Werte .....	16

## 1 Sinn und Zweck


Dieses Handbuch erklärt Ihnen die Aufbereitung der Bewohnerdaten im NEXUS/HEIM und den anschliessenden Import dieser Daten in die SOMED-Statistik -> Register Klienten.

Zuerst werden die Daten im NEXUS/HEIM für den Export aufbereitet und in einer Maske dargestellt, es erfolgt eine erste Validierung. Hier können Sie bereits Korrekturen vornehmen. Danach werden die Daten in eine Text-Datei exportiert. Diese Datei kann dann auf der Homepage der SOMED-Statistik importiert werden. Beim Import erfolgt nochmals eine Validierung.

## 2 Was wird aus NEXUS/HEIM übergeben

Für die Übergabe an Somed ins Register D: Klienten werden aus NEXUS/HEIM die Bewohner, die Ein- Austritte, die Einstufungen mit den entsprechenden Pflagetagen, die Reservations- und die Anwesenheitstage übergeben.

Reservationstage sind alle verrechneten Tage vor Eintritt, nach Austritt oder die Tage, an denen der Bewohner in den Ferien oder im Spital war (von Vertragsbeginn bis Vertragsende).

 **Hinweis:** weiterführende Informationen finden Sie auch auf der Homepage des Bundes.

## 3 Annahmestelle Somed-Statistik

SOMED ist eine Web-Applikation. Die Datenerfassung erfolgt über eine sichere Verbindung via Internet (<https://www.somed.bfs.admin.ch>). Um sich in die Web-Applikation einzuloggen, sind ein Benutzername und ein Passwort notwendig. Dies erhalten Sie vom kantonalen Verantwortlichen der Erhebung.



## 5 Datenherkunft Bewohnerdaten aus NEXUS/HEIM

D05: PLZ letzte Wohngemeinde

Bewohnernummer: 5667 Name: Meier Sandra

Stammdaten **Persönliches** Bewerberinfo Einstufung (BESA LK 2010) Notizen Rechnungen

Personalien **Herkunft** Finanzielles Fakturierung Rechnungstext Verbindungen Telefon

Wohngemeinde (entspricht der Gemeinde, in der/die BewohnerIn die Papiere hinterlegt hat)

PLZ, Ort: **D05** → 4800 Zofingen AG

D10 Austrittsdatum

Es wird immer das Gültig-Von Datum des Austritts übergeben (also das Vertragsende)

Stammdaten Persönliches Bewerberinfo Einstufung (BESA LK 2010) Notizen Rechnungen Dokumente Termine Freie Felder Fall/Sitzungen **Ereignisse**

Ereignis:

Ereignis, Ereignisart: **Austritt / Austritt Todesfall** **D10**

Gültigvon: 25.04.2018

Effektiver Austritt: 11.04.2018

Austrittsgrund: Verstorben

Aufenthaltort nach Austritt: Verstorben

Bemerkung:

D11: Beherbergung

Stammdaten Persönliches Bewerberinfo Einstufung (BESA LK 2010) Notizen Rechnungen Dokumente Termine Freie Felder Fall/Sitzungen **Ereignisse**

Ereignis:

Ereignis, Ereignisart: **Eintritt / Wiedereintritt von Bewohner** **D11**

Bett:

Unterbringung: Haus AZB Haus A

Abteilung: Haus A 1. und 2. Stock

Stockwerk: Station A 2

Zimmer: A 211

Bett: 1

Gültigvon: 18.02.2019

Beherbergung: Person beherbergt - Langzeitaufenthalt

Aufenthaltszweck: Daueraufenthalt

Aufenthaltort von Eintritt: Zu Hause

Eintrittsgrund: Pflegebedürftigkeit

Bewohnerart: BewohnerIn

Bemerkung:

## D14: Eintritt von

Stammdaten Persönliches Bewerberinfo Einstufung (BESA LK 2010) Notizen Rechnungen Dokumente Termine Freie Felder Fall/Sitzungen **Ereignisse**

Ereignis

Ereignis, Ereignisart **Eintritt / Wiedereintritt von Bewohner**

Bett

Unterbringung

Abteilung

Stockwerk

Zimmer

Bett

Gültig von

Beherbergung

Aufenthaltszweck

**Aufenthaltort von Eintritt**

Eintrittsgrund

Bewohnerart

Bemerkung

## D15: Austritt nach

Stammdaten Persönliches Bewerberinfo Einstufung (BESA LK 2010) Notizen Rechnungen Dokumente Termine Freie Felder Fall/Sitzungen **Ereignisse**

Ereignis

Ereignis, Ereignisart **Austritt / Normaler Austritt**

Gültig von

Effektiver Austritt

Austrittsgrund

**Aufenthaltort nach Austritt**

Bemerkung

D163 Anzahl fakturierte Aufenthaltstage – alle fakturierten Leistungspositionen Pension, die Sie im Leistungskatalog der entsprechenden Gruppe zugeordnet haben

D164 Anzahl fakturierte Reservationstage – fakturierte Tage vor Eintritt/nach effektivem Austritt (Datum Vertragsbeginn, Datum Vertragsende), Spital-/Ferien-Abwesenheiten

D160 Anzahl fakturierte Tage – von Somed generierte Summe aus D163 und D164 – Totalisierung auf der Somed-Homepage – hier summiert Somed die Anwesenheitstage und die Reservationstage – diese Summe wird validiert und darf die Anzahl Tage zwischen Ein- und Austritt nicht überschreiten.

D24 Pflegebedarf (Min. oder Punkte)

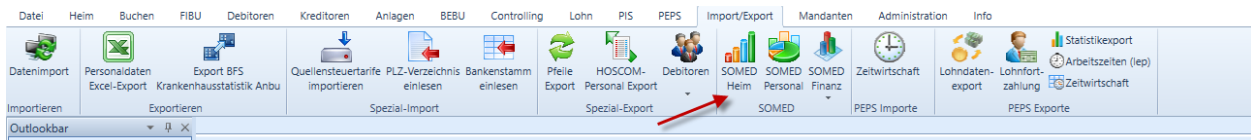
D22 KLV-Stufe

Einstufung (BESA LK 2010)									
Einstufungsdatum	Gültig ab	Gültig bis	Einstufung	Provisorisch	Minuten	Finanzielles	Inkontinenz	Einstufungs-Typ	
22.06.2018	14.06.2018	18.08.2018	5	<input type="checkbox"/>	96		mittel	BESA LK 2010	
19.04.2018	19.04.2018	13.06.2018	5	<input type="checkbox"/>	85		mittel	BESA LK 2010	
09.02.2018	09.02.2018	18.04.2018	5	<input type="checkbox"/>	85		mittel	BESA LK 2010	
03.09.2017	25.08.2017	08.02.2018	4	<input type="checkbox"/>	68		mittel	BESA LK 2010	
17.07.2017	17.07.2017	24.08.2017	4	<input type="checkbox"/>	72		mittel	BESA LK 2010	

D26 Anzahl fakturierte Pflage tage pro Stufe – alle fakturierten Leistungen Pflege, die Sie im Leistungskatalog der entsprechenden Gruppe zugeordnet haben

## 6 Aufruf des SOMED-Menüs

Der Menüpunkt finden Sie im Menü Import/Export, SOMED Heim.



**Hinweis:** Das Erstellen der SOMED-Datei kann mehrmals erfolgen.

## 7 Export-Optionen

The screenshot shows the 'Export Optionen' dialog box. It contains the following fields and options:

- Bewohner-Art:** A dropdown menu.
- Konsolidierung:** A dropdown menu with a key icon.
- Statistikjahr:** A text field containing '2018' and a dropdown menu containing 'BFS'.
- Pfad:** A text field containing 'C:\Users\maki\Desktop' and a browse button ('...').
- Bemerkung:** A text area.

### 7.1 Entscheid Bewohner-Art

Über die Bewohner-Art kann entschieden werden, ob alle Bewohnerarten exportiert werden sollen oder nicht. Wenn nichts gewählt ist, werden alle Bewohnerarten aufbereitet.

**Wichtig:**

Wenn selektioniert, werden nur diejenigen Bewohner aufbereiten, die **zum Zeitpunkt der Selektion** dieser Bewohnerart angehören!

### 7.2 Konsolidierung

Wenn ein Heim mit mehreren Mandanten arbeitet, aber eine gemeinsame SOMED-Statistik abgeben muss, kann dies via Konsolidierung erfolgen. Hier die vordefinierte Konsolidierung auswählen und anschliessend die Daten aufbereiten. Bei der Aufbereitung spielt es keine Rolle, von welchem Mandant aus dies gemacht wird, wichtig ist nur, dass die Konsolidierung zur Auswahl steht.

**Hinweis:** Falls bei Ihnen noch keine Konsolidierung eingerichtet wurde, können Sie dies entweder über Extras, Optionen machen oder Sie wenden sich dafür an den Support.

### 7.3 Statistikjahr

Für den Export muss das gewünschte Statistikjahr eingetragen werden. Standardmässig wird hier immer das Vorjahr eingetragen.

## 7.4 BFS – Nr.

Ähnlich wie bei der Konsolidierung ist es auch möglich, in einem Mandanten mehrere Heime oder allgemein diverse BFS-Nummern zu führen. Falls dies gemacht wurde, kann der Export auch BFS-Nummer spezifisch erfolgen. Wird nichts gewählt, werden alle Daten aufbereitet.

## 7.5 Exportpfad festlegen

Wählen Sie den Pfad aus, wohin Sie die Datei abspeichern möchten. Von diesem Pfad wird die Datei anschliessend in die SOMED-Statistik importiert. Im Feld Bemerkung kann eine Freitextbemerkung dem Fragebogen hinzugefügt werden.

## 8 Fragebogenoptionen

### 8.1 SDA-Version

Hier kann festgelegt werden nach welcher SDA-Version die SOMED-Statistik erstellt werden soll. Normalerweise wird **SDA2** - Version verlangt.

### 8.2 Anwesend

Wählen Sie hier die Leistungsgruppe aus, welche die fakturierten Pensionsleistungen enthalten  
👉 Hinweis: Wenn Sie Reservationstage ausweisen, summiert Somed im Feld D24 die Anwesenheits- und die Reservationstage automatisch. Dieser Wert darf dann die Höhe der Aufenthaltsdauer nicht überschreiten.

**Wählen Sie in diesem Fall hier die Gruppe mit den fakturierten Pflegetagen aus!**

### 8.3 Reservation

Falls Sie bestimmte Leistungen verrechnen während Abwesenheiten Spital/Ferien, vor Eintritt oder nach Austritt des Bewohners (Datum Vertragsbeginn, Datum Vertragsende), also sogenannte Reservationstage, dann wählen Sie hier die Leistungsgruppe mit den bei Ihnen zugeordneten Reservationsleistungen aus. Wenn Sie mit Karenztagen arbeiten, müssen Sie die fehlenden Reservationstage dann noch allenfalls manuell nacherfassen.

## 8.4 Pflegetage

Wählen Sie hier die Leistungsgruppe mit den bei Ihnen zugeordneten Pflegeleistungen aus. Wir empfehlen Ihnen, die Leistungen Pflege KLV hier zuzuordnen, da diese Leistungen in jedem Fall verrechnet werden.

## 8.5 Betreut

Ist ein Bewohner nicht beherbergt (Beherbergung stationär: 3. nicht beherbergt), werden nur die Betreuungstage verlangt und übergeben.

## 9 Leistungen den Gruppen zuordnen

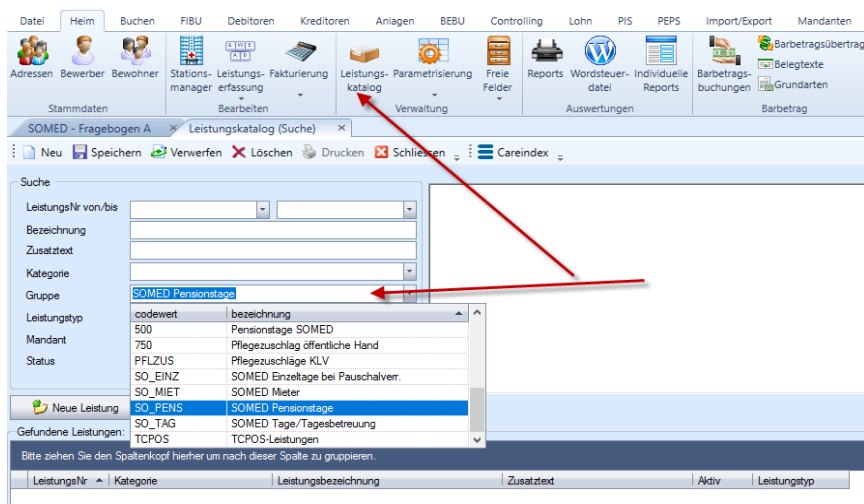
Über die Fragebogenoptionen können Sie festlegen, welche **Leistungsgruppen** (mit den dazugehörigen Leistungen aus dem Leistungskatalog) Sie für die Übergabe der geforderten Werte: Anwesenheitstage, Reservationstage und Pflegetage Sie verwenden wollen. Diese Zuordnung können Sie im Leistungskatalog vornehmen.

Pro Auswahl kann nur eine Gruppe ausgewählt werden, jedoch können einer Leistungsgruppe mehrere Leistungen zugeordnet sein.

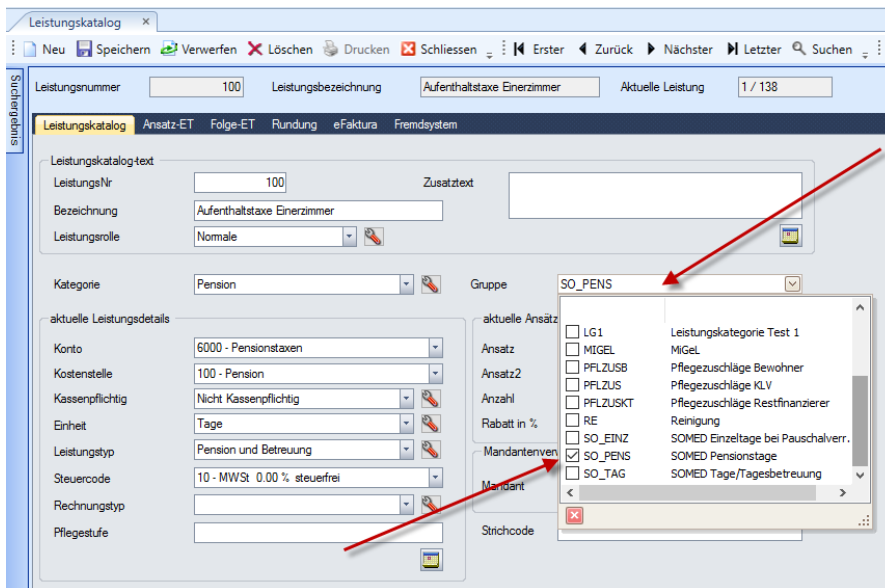
Die Zugehörigkeit der Leistungen zu den Gruppen kann auch nachträglich noch angepasst werden. Sollten also nicht alle Pensionstage korrekt ermittelt werden, ist als erstes im Leistungskatalog zu kontrollieren, ob Leistungen in der Gruppe fehlen oder ob Leistungen in der Gruppe sind, die nicht zu den verrechneten Pensionstagen gehören.

### 9.1.1 Leistungsgruppen im Leistungskatalog bereits vorhanden

Öffnen Sie den Leistungskatalog via Heimverwaltung, Stammdaten, Leistungskatalog verwalten.



Suchen Sie hier ihre Pensionsleistungen. Auf der Leistung selbst befindet sich auf der rechten Seite das Feld „Gruppe“. Hier können die Leistungen der Gruppe *SOMED Pensionstage* hinzugefügt werden. Via Speichern wird die Zuweisung abgeschlossen.



## 9.1.2 neue Leistungsgruppe anlegen

Öffnen Sie die Code-Verwaltung via Administration, System-Stammdaten, Codeverwaltung.

Klicken Sie auf „benutzerspezifische Codewerte“

Suchen Sie hier die Codegruppe Leistungsgruppe

Erfassen Sie einen neuen Eintrag (Codewert darf nicht doppelt vergeben werden), z.B.

Code: SO\_RES, Bezeichnung: SOMED Reservationstage, Wert: 0

Speichern Sie diesen Eintrag ab und schliessen Sie die Codeverwaltung wieder.

Benutzerspezifische Codewerte
  Applikationsspezifische Codewerte

Codegruppe: **Global**

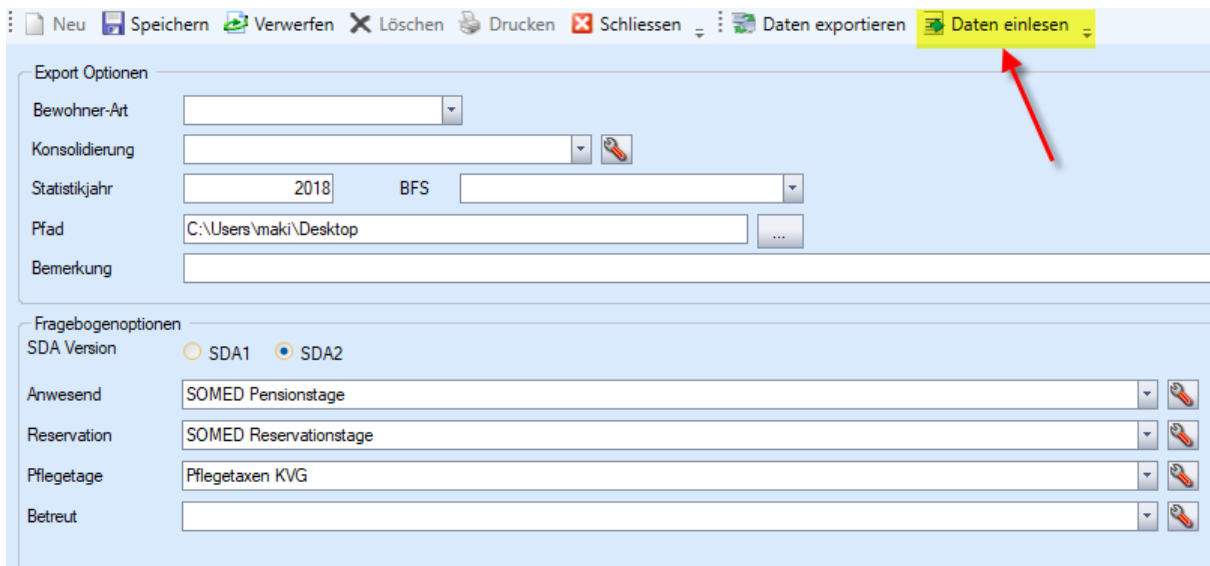
- RENTENBEZ
- RECHNUNGSTYP
- MENGENEINHEITEN
- LEISTUNGSTYP
- LEISTUNGSKATEGORIE
- LEISTUNGSGRUPPE**
- LEBENSFORM
- KST\_ABTEILUNG
- KONFESSION
- KOMMART
- KATEGORIE
- KASSENPLICHTIG
- KALENDERTYP
- INVKAT
- HERKUNFTSCODE
- HEL\_VERTRAGSART
- HEL\_TARMED\_VERRECHNUNGSTYP
- HEL\_TARMED\_MECHANIK
- HEL\_TARMED\_FRAKTUR
- HEL\_SAMMEL\_GRUNDLAGE\_BASEL
- HEL\_PSYCHOPHARMAKOTHERAPIE
- HEL\_LEISTUNG\_BELEGART
- HEL\_KONTAKTPRIO
- HEL\_HOECHSTEBILDUNG

Codewert	Bezeichnung	Wert	Bemerkung	Image	Kurzbezeichnung
100	Pensionstaxen SOMED	0			
101	Betreuung	0			
102	Pflege persönlich	0			
103	Pflege Kanton	0			
D1	ICD10-Diagnose	0			
EL	Einzeleistung	0			
EP	Eintrittspauschale	0			
FK	Fakturakontrolle	0			
LG1	Leistungskategorie Test 1	0			
MAT	Pflegematerial	0			
MIGEL	MiGeL	0			
PFLZUS	Pflegezuschläge KLV	0			
SLMED	SL Medikamente	0			
SO_EINZ	SOMED Einzeltage bei Pauschalverr.	0			
SO_PENS	SOMED Pensionstage_ALT	0			
SO_TAG	SOMED Tage/Tagesbetreuung	0			
SO_RES	SOMED Reservationstage	0			

Öffnen Sie dann erneut den Leistungskatalog, so steht Ihnen die neu erfasste Gruppe zur Verfügung.

## 10 Daten für SOMED-Statistik im NEXUS/HEIM einlesen

Sobald der Export konfiguriert ist, können Sie sich die Daten via Button „Daten einlesen“ anzeigen lassen. Zu diesem Zeitpunkt ist noch kein Export erfolgt.



### 10.1 Korrekturen für den SOMED-Export

Das System validiert in einer ersten Prüfung die Daten gemäss SOMED-Vorgabe und zeigt fehlende oder fehlerhafte Angaben rot markiert an. Diese fehlerhaften Datensätze können nun direkt hier im Export korrigiert werden, dabei unterscheiden wir zwei „Korrektur-Möglichkeiten“.

#### 10.1.1 Speicherbare Korrekturen

Die speicherbaren Korrekturen sind Korrekturen von fehlenden Angaben auf den Bewohnerstammdaten. Dies können z.B. fehlende Wohngemeinden, fehlende Eintritts-/Austrittsgründe sein. Diese fehlenden Angaben können Sie direkt hier in dieser Tabelle korrigieren und abspeichern. So kann gewährleistet werden, dass die gleichen Fehler bei einem erneuten Export nicht wieder auftauchen.

ZSR-Nummer	Name	Vorname	Geburtsdatum	Klienten Nummer	Geschlecht	Letze Wohngem...	Eintrittsdatum	Austrittsdatum	Beherbergung	Eintritt von	Austritt nach
999999	Schlatterer	Sharleen	17.06.1918	1371	weiblich	8307	30.11.2006		Person beherber...	Sozialmedizinisc...	
999999	Stroh	Sheree	24.01.1924	1406	weiblich	8307	23.10.2007		Person beherber...	Sozialmedizinisc...	
999999	Thumler	Quinn	19.07.1930	1431	weiblich	8307	09.02.2009		Person beherber...	Sozialmedizinisc...	
999999	Weyhing	Sibby	09.07.1928	1008	weiblich	8307	05.09.2002		Person beherber...	Sozialmedizinisc...	
999999	Zöttler	Hazel	18.05.1926	1462	weiblich	8307	15.04.2010		Person beherber...	Sozialmedizinisc...	
999999	Aldric	Marion	10.02.1917	1458	männlich	8307	19.02.2010		Person beherber...	Zu Hause	
999999	Aleksandr	Marlow	17.11.1938	1479	männlich	8307	01.01.2011		Person beherber...	Zu Hause	
999999	Alfonse	Marv	09.03.1926	1064	männlich	8307	09.09.2003	14.02.2014	Person beherber...	Zu Hause	
999999	Angermaier	Rea	14.12.1926	1465	weiblich	8307	16.07.2010	13.02.2014	Person beherber...	Zu Hause	
999999	Artemis	Mort	18.11.1915	1264	männlich	8307	02.09.2002		Person beherber...	Zu Hause	
999999	Arvie	Mozes	18.03.1936	5818	männlich	8307	16.11.2011	31.12.2013	Person beherber...	Zu Hause	
999999	Augusto	Nahum	31.08.1925	5625	männlich	8315	28.11.2011		Person beherber...	Zu Hause	
999999	Basilius	Niles	08.09.1926	1442	männlich	8307	28.05.2009		Person beherber...	Zu Hause	

### 10.1.2 Nicht speicherbare Korrekturen

Nicht speicherbare Korrekturen sind solche, die nicht auf den Bewohner zurückgeschrieben werden können. Hierbei handelt es sich um Pensions-, Reservations- und Pflagetage, die anhand der verrechneten Leistungen ermittelt werden. Diese Korrekturen können nicht zurückgespeichert werden, da sie sonst die Leistungsstatistiken verfälscht würden. Wenn Sie also hier die Tage korrigieren, werden diese nur in die jeweilige Export-Datei geschrieben.

**Hinweis:** Wir empfehlen Ihnen, allfällige weitere Korrekturen direkt auf der Somed-Homepage, auf dem entsprechenden Bewohner vorzunehmen.

## 11 SOMED-Datei exportieren

Sobald alle Korrekturen abgeschlossen wurden, kann die Datei via „Daten exportieren“ erstellt und im definierten Pfad abgespeichert werden.

**Hinweis:** Der Dateinamen setzt sich zusammen aus ihrer BUR-Nr. und dem Präfix sm\_, also z.B. sm\_71276412\_a\_2018.txt

## 12 Datei in die SOMED-Statistik importieren

Sobald die Daten exportiert wurden, ist der Part seitens NEXUS/HEIM erledigt, die Bewohnerdaten wurden exportiert. Als nächstes können Sie die Datei in der SOMED eingelezen. Gehen Sie auf die Homepage der SOMED-Statistik und loggen Sie sich mit ihrem Benutzernamen und Kennwort ein.

## 13 Fragebogen importieren

Via Fragebogen importieren können Sie dann die zuvor erstellte Datei anwählen und importieren. Es werden nur die Klienten-Daten importiert und ggf. überschrieben.

Statistik Schweiz

Hilfe Passwortänderung Abmelden

Betrieb 99887766 - Domis Consulting AG Fragebogen A - 6246 Altshofen - LU

Liste der Fragebogen Neuer Datenfragebogen 2017 Fragebogen importieren

Daten des Jahres	Typ	Stand	Überm. Dat.	Fehl./Wam.
<input type="checkbox"/> 2016	A	Zu übermitteln		13/30
<input type="checkbox"/> 2015	A	Zu übermitteln		25/12

Fragebogen exportieren Fragebogen löschen

Fragebogenimport

Dateiadresse  Durchsuchen... Importieren Zurück

Computer > Lokaler Datenträger (C:) > temp

Name	Änderungsdatum	Typ
sm_AG71274939_a_2009.txt	25.03.2010 14:44	TeX
sm_a_2009.txt	05.03.2010 16:02	TeX
sm_73149063_a_2009.txt	30.03.2010 09:59	TeX
sm_71284392_a_2009.txt	22.03.2010 12:10	TeX
sm_71279937_a_2009.txt	26.04.2010 10:38	TeX
sm_71277463_a_2009.txt	15.02.2011 12:17	TeX
sm_71273212_a_2010.txt	16.02.2011 17:47	TeX
sm_64402_a_2009.txt	15.03.2010 13:44	TeX
SkypeSetup.exe	05.09.2008 08:33	Anw
Sammelrechnung.pdf	28.10.2010 14:17	Ad
Saladin.xml	30.06.2010 07:08	XIV
Rechnungskopf.doc	16.10.2010 09:56	Mi
Rechnungen Mai.xls	14.06.2010 13:04	Mi

## 14 Mögliche Probleme beim Einlesen

### 14.1 Meldung: „Fehlende Pflagetage pro Stufe“

Fehlen Pflagetage pro Stufe kann die Datei nicht eingelesen werden, sie erhalten eine Fehlermeldung. Importieren Sie die Datei ins Excel, Darstellung der Daten: mit Trennzeichen getrennt (Pipe). In der letzten Spalte (X) dürfen Tage nur dann fehlen, wenn in der Spalte T = 2 eingetragen ist. Bei T = 1 müssen Tage übergeben werden. Erfassen Sie die fehlenden Tage noch manuell in der zu importierenden Text-Datei.

### 14.2 Meldung: „Object reference not set..“

**Mögliche Ursache:** Es ist eine gültige Einstufung vorhanden, aber die Minuten sind leer -> dann wird in der Datei, im Feld D 22 |-1| ausgegeben

**Lösung:** Erfassen Sie die Minuten und starten Sie nochmals einen Export

**14.3 Für eine Pflegeintensitätsstufe müssen sowohl der Pflegebedarf (D24) sowie auch die fakturierte Pflagegetage (D26) ausgefüllt werden**

**Mögliche Ursache:** Der Bewohner hat eine Einstufung, aber es wurden keine fakturierten Pflagegetage übergeben.

**Lösung:** Stellen Sie sicher, dass alle fakt. Pflegeleistungen in der Gruppe sind, die sie in der Gruppe Pflagegetage übergeben. Wurden alle Stufen fakturiert?

**14.4 Fehler in Zeile XY, Attribut D160. Total entspricht nicht der Summe der zugehörigen Werte**

**Mögliche Ursache:** Die Datei wurde mit einer früheren Version von NEXUS/HEIM erzeugt, evtl. stimmt die Nummerierung der Bewohner nicht.

**Lösung:** Kontrollieren Sie, ob pro Bewohner-Aufenthalt je eine Laufnummer ausgegeben wird.